

Maisdon les infos

JOURNAL TRIMESTRIEL GRATUIT - N°4 / HIVER 2021

Vœux
du Maire
Samedi
8 janvier
2022
à 18h

f MaisdonSurSevre - @ MaisdonSurSevre

M. LE MAIRE

Depuis les élections municipales de mars 2020 les choses ont changé ; beaucoup d'énergie des équipes municipales (administratif, scolaire, périscolaire, technique) a été consacrée à juguler la crise sanitaire tout en assurant la continuité des services. Que les personnels municipaux soient remerciés pour leurs engagements aux côtés des habitants et des élus.

L'année 2021 me permet de retenir aussi quelques initiatives heureuses suivies de belles réalisations. J'en retiens plusieurs :

- Le dynamisme du Comité « Migrants » pour accueillir et accompagner le couple Rwandais et ses deux enfants.
- L'animation estivale de la Caravigne avec ses déambulations à la rencontre des Maisdonnais.
- L'ouverture de l'épicerie Emplettes et Pipelettes dans le local de la Poste, réaménagé par les employés communaux (un intermède heureux après la fermeture du Viveco).
- L'installation d'un cabinet d'expertise comptable place des Tilleuls et de nom-



Repas des Aînés - Composition réalisée par Annick Vinet

breuses nouveautés artisanales et commerciales sur notre commune.

- Le lancement d'un atelier senior sportif sous la houlette bienveillante de Jean-Luc Salé (conseiller municipal délégué au CCAS) et en partenariat avec le CLIC, une formation des aidants en huit séances à la salle municipale de Maisdon.

D'autres initiatives qui rapprochent soit des professionnels soit des associations :

- Le 5 décembre, le Comité de Téléthon de Maisdon a réuni des bénévoles pour de multiples activités en partenariat avec les associations.

Encore une bonne nouvelle, l'UCAM (Union des Commerçants et Artisans Maisdonnais) renaît pour animer les temps festifs communaux.

Et, en même temps, le Président du Comité des Fêtes annonce en partenariat avec la municipalité des Journées Commerciales, « la foire de Maisdon » pour les 11-12 et 13 mars 2022.

Cette liste à la « Prévert » n'est bien-sûr pas exhaustive, elle retrace des grands moments de convivialité partagés dans notre commune.

Joyeux Noël et Bonne Année 2022 à toutes

et à tous. Le 8 janvier 2022 à 18 heures, nous nous retrouverons tous à la salle municipale pour échanger des vœux.

Joyeux Noël et Bonne Année 2022 arrosés avec les meilleurs « Muscadet » de Maisdon-sur-Sèvre. Les viticulteurs de Maisdon vous ouvrent leurs portes pour déguster et acheter les « Muscadet sur lie » et les crus inimitables du « Clisson », « Monnières - Saint Fiacre » et « Château-Thébaud » récoltés sur Maisdon-sur-Sèvre. Vive la proximité retrouvée !

Aymar RIVALLIN,
Maire de Maisdon sur Sèvre.

ACTUALITÉS

Le repas des aînés

La municipalité de Maisdon-sur-Sèvre a convié les aînés de la commune à leur traditionnel déjeuner annuel le samedi 16 octobre 2021, qui a eu lieu dans la salle des fêtes.

En application du dernier décret, concernant les mesures sanitaires en vigueur, les invités (au nombre de 165) ont présenté leur « pass sanitaire » version papier ou sur smartphone.

Avant l'apéritif, M. Rivallin, Maire de Maisdon, est intervenu pour aborder avec les personnes présentes dans la salle, le retard du chantier de la rue des Garennes, pris par les opérateurs : Orange et Enedis. Il a aussi présenté le journal trimestriel N°3 de la commune et mis à l'honneur la doyenne et le doyen présents au repas des aînés : Mme Marcelle Couprie et M. Joseph Batard. Les tables, chaises, nappes et couverts ont été mis en place dans la matinée par l'équipe municipale sous l'œil avisé du premier adjoint : Jean-Noël Dugast.

Les repas ont été préparés par un traiteur dans la cuisine de la salle des fêtes, les assiettes et les boissons ont été servies par l'équipe municipale.

L'animation musicale et dansante a été assurée pendant et après le repas par la compagnie : TIPTONIC.

PETIT MOT DE LA COMMISSION COMMUNICATION

Pour la commission communication, ce numéro d'hiver de « Maisdon les infos » va clore cette 1^{ère} année de mise en place du journal trimestriel.

Aussi, nous vous invitons à nous transmettre vos impressions sur le rythme de diffusion, le nombre de pages, les rubriques proposées, pour savoir s'il correspond à vos attentes, ce qui reste notre premier objectif !

Dans ce numéro, vous découvrirez que la commune va bientôt mettre en ligne son site internet qui nous permettra de communiquer plus efficacement sur les actualités de la commune.

2022 s'annonce riche en événements avec la reprise du théâtre et le retour de la foire commerciale notamment, encore de beaux reportages à venir dans votre journal. Belles fêtes de fin d'année à tous.

Stéphanie SOURISSEAU,
Adjointe à la Communication.

Site internet de la commune

WWW

La commission communication, appuyée par l'expertise de Romain Pasquini, travaille depuis le début du mandat sur la création d'un site internet dédié à notre commune.

Après la rédaction du cahier des charges et la consultation, nous avons reçu plusieurs prestataires et retenu celui avec qui la commune va collaborer sur ce grand projet. Ensuite, vient la partie de rédaction des contenus avant une mise en ligne de cet outil.

Un site internet pour qui et pour quoi ?

- **Pour les habitants** : faciliter la vie des Maisdonnais en ayant un accès rapide et efficace à toutes les informations concernant la vie associative, la vie économique, les vigneron, l'enfance et la petite enfance et les professionnels de santé présents sur la commune. Trouver les réponses pour les démarches administratives (CNI, passeport). Accéder à la réservation des salles communales en ligne, c'est-à-dire savoir quelles sont les jours disponibles et faire une demande de réservation.

- **Pour les associations** : Un accès sécurisé leur sera réservé afin qu'elles puissent mettre à jour les informations les concernant ; contact, coordonnées, membres du bureau, horaires de cours et actualités.

Nous espérons pouvoir vous présenter et mettre en ligne le site internet 1^{er} semestre 2022 pour vous informer et communiquer encore un peu plus !

BRÈVES DE CONSEIL

Le Conseil Municipal du 7 octobre 2021 émet l'avis suivant sur la répartition des compétences entre la CSMA et la commune de Maisdon-sur-Sèvre telle que présentée ci-dessous :

- Compétence optionnelle « Actions sociales d'intérêt communautaire »
- Enfance : AGGLO
- Petite enfance : AGGLO
- Jeunesse : AGGLO
- Compétence facultative en matière d'actions culturelles et sportives :
- Soutien aux écoles de musique : AGGLO.

LA CHRONIQUE JURIDIQUE DE LAURENCE

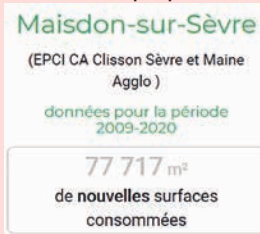


C'est quoi la ZAN ?

C'est l'objectif Zéro Artificialisation Nette des sols. L'idée est de préserver autant que possible les zones naturelles, agricoles et forestières en empêchant leur imperméabilisation. On cherche à limiter l'érosion massive de la biodiversité, la hausse du niveau de pollution et l'augmentation des émissions de CO2. En d'autres termes, c'est penser d'abord à mieux exploiter les zones urbaines avant de s'étaler : éviter et réduire (utiliser du bâti vacant, prioriser des rénovations...) ou compenser (végétaliser ailleurs si je construis ici). Le concept n'est pas nouveau : par exemple, la loi Littoral de 1986 limitait déjà les possibilités d'urbanisation dans certaines zones. En 2018, Nicolas Hulot et son ministère de la transition écologique et solidaire, publiait un Plan Biodiversité incitatif, intégrant cet objectif. Aujourd'hui, l'objectif est consacré par la loi Climat et résilience du 23/08/21, issue de la convention citoyenne pour le climat : les territoires devront baisser de 50% le rythme d'artificialisation des sols d'ici la fin de la décennie, pour parvenir en 2050 à une absence de toute artificialisation nette des sols. Sont également interdits l'implantation de nouveaux centres commerciaux de plus de 10000 m². Les documents d'urbanisme communautaires (les scot1) devront intégrer des objectifs de réduction, en tenant compte des territoires et de leur spécificité (pour 2023). Et ce sera le tour des PLU2 qui pourront fixer des objectifs chiffrés de modération de consommation de l'espace et de lutte contre l'étalement urbain (pour 2027). Maisdon-sur-Sèvre fait figure de bon élève : la salle municipale sera rénovée et non reconstruite !

- 1 Schéma de COhérence Territoriale
- 2 Plan Local d'Urbanisme

Source pour l'image : l'observatoire de l'artificialisation des sols.



ENFANCE - JEUNESSE



Les Woukys à Pont Caffino

Du 19 au 30 juillet, le centre de loisirs les Woukys, s'est délocalisé et a planté ses toiles de tente et ses tonnelles sur le site de Pont Caffino pour la plus grande joie des enfants et des animateurs.

Cette année, grâce à l'appel à projets de la CAF, nous avons pu améliorer notre campement en investissant dans du matériel de qualité et ainsi nous installer confortablement. Grande tente sherpa, tonnelle, toiles de tente black and fresh, toilettes sèches, ... autant d'équipements qui permettront de reconduire à bien ce projet. Et bien entendu, les enfants ont pu profiter des grands espaces de verdure que nous offre cette magnifique base de loisirs ainsi que des activités canoë, tyrolienne et escalades dirigées par les animateurs de Pont Caffino.

De grandes animations ont également été proposées par notre équipe d'animation telles que des grands jeux, une course d'orientation, une balade contée, des activités sur la faune et la flore, des constructions de cabane et bien d'autres activités encore plus folles les unes que les autres...



La MAM inclusive « Un Monde à Moi »

La MAM inclusive « Un monde à moi » ouverte il y a plus d'un an, accueille des enfants de 0 à 4 ans, toute la semaine, dans une maison du village de la Bretonnière.

Cette structure est gérée par 4 assistantes maternelles auparavant professionnelles dans le secteur médico-social. De part leurs expériences dans le handicap, elles ont choisi d'axer leur projet sur l'accueil de tous les enfants qu'elles que soient leurs particularités. Des places sont ainsi dédiées aux enfants en situation de handicap, pour se faire des aménagements sont possibles (horaires, limites d'âge...). Actuellement, des places sont disponibles pour ces enfants « extraordinaires ».

Au quotidien, les assistantes maternelles organisent les journées, autour d'activités libres ou proposées (bricolage, cuisine...). La Mam se veut tournée sur l'extérieur : jardinage, promenade en forêt et activités en partenariat avec le Relais Petite Enfance ou encore la bibliothèque... Elles ont également développé des partenariats avec des producteurs locaux et bios (fruits, légumes, pain, œufs, viande), pour proposer chaque jour des repas faits-maison équilibrés et de saison. L'association Les Bouts d'Ficelles créée pour la gestion de la MAM organise des événements, tout au long de l'année, avec les familles et les enfants accueillis : café des parents, fête de l'été, chantier participatif...

**Nous vous invitons à visiter le site internet : un-monde-a-moi.jimdosite.com
Ou à les contacter par mail : mam.unmondeamoi@gmail.com**



VIE ASSOCIATIVE



Etat des lieux : 3 communes adhèrent au début de l'aventure : Maisdon, Monnières et La Chapelle Heulin. Depuis, La Haye-Fouassière, Le Pallet, Le Landreau, Vallet et Le loroux-Bottreau les ont rejoints.

Actuellement, l'association réalise un inventaire des terres agricoles en friche, en partenariat avec les communes, avec des déplacements sur le terrain et un outil de cartographie afin de géolocaliser avec exactitude les terres en friches sur le territoire du vignoble. Ces « randos carto » sont ouvertes à tous et annoncées dans les publications et les réseaux sociaux. Idéalement, ils essaient de trouver un regroupement de parcelles disponibles avec un minimum de 2 à 3 hectares pour que ce soit facilement exploitable. Ensuite un bail rural est signé avec le propriétaire (mise à bail). Une fois signé, la valorisation foncière peut commencer avec le défrichage de la

Terres en vie

Pour rappel, Terres en vie a maintenant 4 ans d'existence. L'association a pour objet de répertorier les terres en friche et de les remettre en culture pour des projets communs ou pour permettre à des agriculteurs ou viticulteurs de s'y installer.

ou des parcelles. Le travail est d'autant plus long et difficile que ce sont souvent des vignes non exploitées depuis longtemps qu'il faut défricher avec des souches, des arbres et des fils de fer, ce qui engendre un coût important pour l'association. Plusieurs financeurs pour permettre ces actions : La Chambre d'Agriculture, le Département, l'Europe – avec le fond LEADER. A la fin de la mise à bail, une proposition de vente est faite au porteur de projet.

Les cultures : Des tests ont été réalisés en semant des céréales sur ces parcelles, malheureusement les sangliers étant nombreux et friands de céréales, l'expérience ne sera pas renouvelée, préférant d'autres types de cultures : les prairies permanentes par exemple.

Terres en vie a également planté 2,5 km de haies en 2021, dont 500 m sur notre commune. Si vous souhaitez vous investir dans ce projet, vous pouvez

Ecole Sainte Anne

PORTES OUVERTES

Samedi 8 janvier 2022 de 10h à 12h

venir lors de ces journées citoyennes consacrées à la plantation des haies. Il est important pour l'association de sensibiliser les habitants à la nécessité d'avoir des haies sur notre territoire.

Les projets : L'association accompagne en ce moment 4 porteurs de projets pour une installation sur des terres défrichées et prêtes à être cultivées. Nous avons un projet sur la commune, porté par Emilien Longueville, qui vient du Nord de la France installer son exploitation maraîchère bio entre la Rebourgère et la Hallopière. Nous aurons certainement l'occasion de vous le présenter lors un reportage les prochains mois.

Autre projet, devenir entreprise d'intérêt général dans le domaine de l'environnement afin de démarrer un mécénat auprès de tous ceux qui souhaitent accompagner financièrement Terres en Vie, et permettre la défiscalisation des ces dons à hauteur de 65%.

Informations : www.terresenvie.fr

Les Roues d' secours

Notre Association a pour objet d'assurer le déplacement accompagné de personnes n'ayant pas les moyens d'effectuer seules ce déplacement, pour diverses raisons, financières et d'isolement, entre autres.

Nous avons besoin de chauffeurs bénévoles pour accompagner les bénéficiaires de leur domicile jusqu'à leur lieu de destination et les reconduire chez eux, au moyen de leur propre véhicule couvert par une assurance souscrite par l'association.

Une participation aux frais de 0,35€ par km parcouru est versée par le bénéficiaire au chauffeur.

Ce dernier fixe lui-même les limites de son bénévolat dans le temps, en indiquant ses disponibilités et définit lui-même son espace géographique d'activité.

**VOUS AVEZ UNE VOITURE,
UN PEU DE TEMPS LIBRE,
ENVIE DE RENDRE SERVICE :**

REJOIGNEZ-NOUS !

06 02 39 71 27

VIE ÉCONOMIQUE

MAYARI / Marion Arrial, créatrice de bijoux

Mais qu'est ce qui fait de Marion une créatrice pas comme les autres ?

Les bijoux créés par MAYARI sont des modèles uniques, réalisés avec de l'acétate de cellulose. C'est un matériau synthétique d'origine naturelle, issu de la fleur de coton. Pourquoi l'acétate de cellulose ? Parce que Marion a été opticienne pendant 13 ans et c'est avec ce matériau qu'elle fabriquait les montures de ses lunettes. C'est avec les chutes de ces plaques qu'elle a eu l'idée de créer les bijoux, une conception éco-responsable en quelques sortes puisqu'elle utilise un matériau destiné à être jeté, bravo !

Que des avantages avec ce matériau très léger, hypoallergénique et biodégradable qui offre une multitude de possibilités et de couleurs, rendant chaque pièce unique. Depuis longtemps, Marion avait envie de créer, le confinement de 2020 a été l'élément déclencheur et lui a permis de se lancer et, c'est dans son atelier qu'elle laisse libre cours à son imagination : elle scie, elle lime, elle ponce et elle polit chaque bijou.

Où découvrir et acheter ses créations ? Chez Emplettes et Pipelettes, Héloé boutique à Clisson, les artisanes au Loroux-Botttereau et dans une friperie brocante à Villedieu la Blouère.

Pas envie de vous déplacer ? Allez consulter la plateforme Etsy.com dédiée aux créateurs sans oublier sa page facebook et son compte instagram «Mayaricreation». Enfin, elle sera présente sur les marchés de Noël dans et autour du vignoble nantais, jusqu'au marché de Noël de Nantes.

Marion Arrial MAYARI, création Bijoux : 06 78 52 13 88 - 15 rue de la Source



ACTUALITÉS

Multisports pour seniors / SAISON 2021/2022

Les séances de multisports pour seniors sont proposées par l'association «Vive la Vie en Sèvre, Maine et Goulaine» en partenariat avec l'association Pont Caffino de Maisdon-sur-Sèvre, l'Animation Sportive du Département, Délégation du Vignoble, et la commune de Maisdon-sur-Sèvre.

La première séance a eu lieu le 30 septembre 2021 de 9h30 à 11h dans la salle municipale A, place Jules et Anne.

Après 2 séances de découverte dont une dans le cadre de la semaine bleue, les personnes présentes ont pu s'inscrire pour 30 séances de septembre à juin, hors vacances scolaires et jours fériés. Pour le maintien en bonne santé le plus longtemps possible, pour le développement de l'autonomie et le vivre mieux, les séances d'entretien et de remise en forme, après échauffement, sont effectuées en douceur et en rotation par petits groupes animés en atelier par des animateurs professionnels : musculation, résistance, coordination, équilibre, mémorisation, pratique de la marche nordique... de façon ludique et conviviale. La séance se termine par des assouplissements et des étirements. Toutes conditions physiques acceptées.



Cinéma

Le CLIC dans le cadre de la semaine bleue a organisé une séance de cinéma dont le titre est : «Un tour chez ma fille», au Connétable de Clisson.

Pour permettre aux aînés d'assister à la séance de cinéma, la mairie de Maisdon-sur-Sèvre a mis en place un autocar pour le transport. L'autocar, avec comme point de départ le village de la Rebourgère, s'est arrêté à la Perthuisière, la Bretonnière, le Gast, la rue de la Mairie, la Bigotière, les Quatre Routes et l'arrivée au Connétable à Clisson, le 26 octobre 2021.



TOURISME

De nouveaux produits dans la boutique de l'Office de Tourisme à Clisson et Vallet

Si vous commencez à penser aux sapins, aux boules de neige, et au grand barbu habillé en rouge... ces symptômes sont tout à fait normaux, car Noël approche à grand pas, et on veut offrir LE cadeau qui éblouira nos proches. L'Office de tourisme a pensé à vous !

Une collection spéciale Hellfest débarque dans les accueils avec de nombreux produits mais attention, les stocks sont limités !

A découvrir également une collection d'objets LU, très vintage et tendance.

Et pour varier les plaisirs et surprendre votre tribu des box locales vous attendent également !

Les horaires d'ouverture d'hiver : nos bureaux d'information touristique de Clisson et Vallet sont passés en horaires d'hiver :

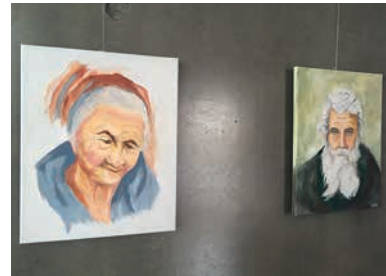
A CLISSON, l'accueil touristique place du Minage est ouvert du mardi au samedi : 10h-12h30 et 14h-17h30. Fermeture le vendredi matin.

A VALLET, l'accueil touristique 2 bis place Charles de Gaulle est ouvert le mardi, jeudi et vendredi : 10h-12h30 et 14h-17h.



HISTOIRE - PATRIMOINE - CULTURE

Exposition de toiles de peinture



Les artistes de l'association Pinceaux et toiles sur Sèvre ont exposé leurs tableaux de peinture dans la salle du conseil en mairie.

Aymar Rivallin et son conseil municipal ont invité les membres de l'association au vernissage de l'exposition le jeudi 30 septembre à partir de 19h. Caroline Bouly, la formatrice de l'atelier de peinture et les artistes amateurs ont pu échanger avec les élus sur les différentes techniques de peinture et développer de nouvelles idées

pour la réalisation de nouveaux tableaux.

Ce vernissage s'est terminé par un verre de l'amitié, ainsi l'association a pu conforter son lien avec la mairie et son ancrage dans le tissu associatif de Maisdon-sur-Sèvre.

Les cours de peinture ont lieu le samedi matin tous les 15 jours de 9h30 à 12h, salle de la Sèvre, pour tout renseignement vous pouvez contacter : Pascal Bouguer : 06 08 06 07 33.

Découvrez l'histoire de votre commune



Un volume de 340 pages écrit par l'association Recherches et Découvertes Maisdonnaises.

Ce livre est le fruit d'une aventure collective dont l'origine remonte à la création de l'association Recherches et Découvertes Maisdonnaises en novembre 1984. Cet ouvrage a donc été composé à partir des différents textes produits en vue des expositions, des publications dans le bulletin municipal, à l'occasion d'événements importants qui ont ponctué la vie de la commune. C'est toute une équipe qui a eu le mérite de participer à ce travail de longue haleine, et de le présenter en trois grands chapitres structurés :

I - Présentation et évolution de la commune : le territoire avec sa géographie, sa géologie, sa démographie, les traces des différentes époques, toponymie des villages, présentation des domaines et châtellenies, dossiers sur deux villages, grands moments historiques : la période révolutionnaire.

II - Vie religieuse, éducative, culturelle : église et autres lieux de culte, fêtes et événements religieux, croix et calvaires, clergé, personnages marquants, histoire de l'enseignement à Maisdon de la fin du XVIII^{ème} siècle à nos jours, rétrospective de la vie associative.

III - Vie économique de la commune : histoire de la viticulture et de l'agriculture, industrie et artisanat, commercialisation et navigation histoire de Pont-Caffino, tourisme.

Vous pouvez vous le procurer sur le site : www.maisdonrecherchesetdecouvertes.com

CADRE DE VIE

Voirie : La rue des Garennes... transformée

Après quelques aléas, souvent fréquents lors de réhabilitation, la rue des Garennes s'est refait une beauté, pour une circulation apaisée des voitures mais aussi des piétons et des vélos avec la création de 2 pistes cyclables. Quelques plantations et un aménagement de stationnement à proximité de la pharmacie, complètent et mettent en valeur cette entrée sud du bourg. Encore merci aux riverains pour leur patience et compréhension durant ces 9 mois de travaux.



Création des bordures de trottoirs

Travaux de Pont Caffino au bourg de Château-Thébaud



Une réhabilitation de la route de Caffino, sur la commune de Château-Thébaud est en cours, jusqu'au mois de mars 2022, afin d'en améliorer la sécurité pour ses usages : les travaux comprennent la reprise de la chaussée, la création d'un trottoir, l'effacement des réseaux électriques et télécom, la réhabilitation de l'éclairage public avec candélabres à LED pour favoriser les économies d'énergie et la création d'une piste cyclable sur la chaussée dans le sens de la montée. Dans ce même cadre, la réfection du Coteau Monnier est prévue pour améliorer le cheminement piéton dans le coteau afin de rendre la montée plus accessible aux poussettes et aux piétons.

Ces travaux importants ne permettent pas la circulation routière sur la portion Pont Caffino - bourg de Château-Thébaud. Du côté Maisdon, vous pouvez descendre jusqu'à la base de loisirs de Pont Caffino.



Sécurisation

Un abri pour les enfants de la Rebourgère prenant les cars scolaires.

Après un long temps de réflexion, une solution a été trouvée et un abri pour les enfants attendant le car au village de la Rebourgère a été installé début novembre. S'en suivra une réflexion pour aménager et contraindre la circulation sur cette place du village.

Environnement

Opération 1 naissance = 1 arbre renouvelée pour la 3^{ème} année, avec la plantation le samedi 27 novembre, dans la coulée verte en bas du lotissement de Bonne Fontaine, de 35 arbres correspondant aux 35 naissances de l'année 2020 sur notre commune.

Accueil, festivités

Invitation pour les nouveaux arrivants sur la commune dans l'année 2020 et dans l'année 2021, à venir lors des vœux du Maire à la population, le samedi 8 janvier 2022 à 18 heures à la salle municipale. Indiquez votre présence en appelant en mairie au 02 40 06 62 57.

SERVICE PUBLIC

Ouverture de France Services

Service d'aide gratuit pour vos démarches administratives et numériques du quotidien à Vallet. Entre internet et vous, la connexion ne passe pas ? Vous avez besoin d'aide pour vos démarches administratives ? France services est un guichet unique qui donne accès aux principaux organismes de services publics : ministère de l'Intérieur, ministère de la Justice, Finances Publiques, Pôle emploi, Assurance retraite, Assurance maladie, CAF, MSA et la Poste, sur un même lieu : VALLET - 3 Bd Pusterle.

Horaires, sans RDV :

➤ Lundi, mardi et jeudi : 9h-12h30 et 13h30-16h

➤ Mercredi et vendredi : 9h-12h30.

Exemples de demandes :

- Je dois faire ma carte grise,

- Je fais ma demande de prime d'activité, d'allocation logement ou de RSA,

- J'actualise ma situation à Pôle emploi,

- Je dois faire ma demande de retraite en ligne,

- J'ai besoin d'être accompagné pour ma déclaration de revenus,

- Je souhaite découvrir et créer mon espace privé MSA, CAF, AMELI, Assurance Retraite...

Les agents France Services vous accompagnent dans l'utilisation d'outils informatiques et dans vos besoins numériques du quotidien.

QUIZZ PHOTO

Devinez où a été prise cette photo sur Maisdon !

Réponse dans le prochain "Maisdon les infos".

La photo parue dans le journal d'automne 2021 a été prise à l'Ebeaupin.



BRÈVES DE VILLAGE

Nous accordons une petite rubrique à la vie des villages qui sera publiée ici : fête, rénovation, nettoyage, anecdote.

La Perthuisière a rénové son puits depuis juin 2021. Il était temps ! L'état des planches pourries nécessitaient une réfection en urgence. Beaucoup de bonnes volontés et des compétences, surtout celles de Jean-Pierre Heurteau ont permis cette rénovation. Chacun a apporté ce qu'il pouvait (planches, tuiles, chaux...). Le puits est reparti pour beaucoup d'années maintenant ! Il a été arrosé lors de la Fête du village de la Perthuisière début septembre.

Jean Louët



Envoyez vos infos à :
mairie@maisdon-sur-sevre.fr (brèves de village)

ANECDOTES MARDI-GRAS

Suite au travail réalisé sur l'historique de Mardi-Gras par Elie FAHAM en 2017, nous possédons en mairie les archives de Mardi-Gras qui a été fêté à Maisdon depuis les années 1900 jusqu'en 2015. Des aventures de Maisdonnais étaient mises en scène sur des chars le soir de Mardi-Gras, avec feu de joie.

Les jeunes de la région qui œuvrent au service des populations en difficulté ont décidé l'été 2015 de se rendre en Grèce pour participer à la réalisation et à la construction d'un mur dans le cadre d'un chantier solidarité. Ils étaient 16 à partir. Arrivés sur place, ils se mettent aussitôt au travail. Récupération de pierres pour assembler le mur. Ils mélangent du ciment et de la colle pour faire l'enduit. Ils brassent le tout à l'ancienne, c'est-à-dire avec les mains et les pieds. Une fois le mur terminé, les jeunes constatent l'apparition de plaques et de boutons rouges. Plus ça va, plus ça s'étale et plus les démangeaisons sont fortes. Et, à ce moment-là, c'est l'horreur, c'est la galle ! Les jeunes appellent leurs parents pour les prévenir qu'ils rentrent avec la galle. Dès leur retour, c'est la quarantaine pour certains, c'est séjour dans la véranda ou dans le garage. Les vêtements sont lavés 3 fois de suite et ils doivent supporter les traitements intensifs des parents afin de ne pas contaminer les proches. Bref, les voilà traités en vrais pestiférés ! Bien évidemment, les parents consultent les meilleurs médecins, spécialistes, dermatologues. Après plusieurs examens, le résultat tombe, c'est bien la galle, mais c'est la galle du ciment ! Et celle-ci n'est pas contagieuse. Nos jeunes ont dû endurer l'absorption de dizaines de médicaments et le badigeonnage de pommades et de lotions pour rien !

COURRIER DES LECTEURS

La Commission a décidé de vous donner la parole et de remettre au goût du jour le courrier des lecteurs, écrivez-nous, témoignez et débattons.

Envoyez vos courriers à :
mairie@maisdon-sur-sevre.fr (courrier des lecteurs).

AGENDA HIVER 2022

Sous réserve des conditions sanitaires.

Janvier

SAMEDI 8 JANVIER - 18H

Vœux du Maire

Février

SAMEDI 19 FÉVRIER - 20H30

DIMANCHE 20 FÉVRIER - 15H

VENDREDI 25 FÉVRIER - 20H30

SAMEDI 26 FÉVRIER - 20H30

DIMANCHE 27 FÉVRIER - 15H

Théâtre

Mars

VENDREDI 4 MARS - 20H30

SAMEDI 5 MARS - 20H30

DIMANCHE 6 MARS - 15H

Théâtre

11-12-13 MARS

Journées commerciales